

## ¿Qué es la psicosis?

Los años de la adolescencia y la juventud son muy importantes para el desarrollo del cerebro y sirven para aprender a asumir las funciones de los adultos. Sin embargo, algunas veces ocurren complicaciones en este proceso.

Tres de cada 100 adolescentes y adultos jóvenes desarrollan un padecimiento médico común conocido como psicosis, mismo que afecta la capacidad para procesar información en el cerebro. Los síntomas suelen comenzar entre los 12 y los 25 años de edad. Los primeros indicios generalmente son sutiles, pero pueden causar problemas graves y afectar la capacidad de aprender e interactuar.

Los síntomas posteriores incluyen alucinaciones (ver o escuchar algo que otras personas no ven ni escuchan), falsas ilusiones (creencias extrañas, poco características o firmes) y trastornos del habla, la expresión emocional y el movimiento.

De no tratarse, la psicosis puede evitar que la persona distinga entre aquello que es real y aquello que no lo es.

Afortunadamente, *la psicosis puede tratarse al igual que muchos otros padecimientos médicos, tales como la diabetes. Su tratamiento oportuno puede evitar que ocurran traumas y discapacidades innecesarias.*

## ¿Es EAST adecuado para ti?



EAST puede ser adecuado si tú o algún miembro de tu familia recientemente comenzaron a presentar varios de los siguientes síntomas:

### 1. Disminución del desempeño

- Dificultad para leer o comprender oraciones complejas
- Dificultad para hablar o comprender lo que dicen otras personas
- Sentirse confundido o perdido con facilidad
- Dificultad al practicar deportes u otras actividades que solían ser sencillas (por ejemplo: incapacidad para manejar un balón de baloncesto o pasarlo a otros miembros del equipo)
- Problemas de la asistencia relacionados con el sueño o el temor

### 2. Cambios en el comportamiento

- Temor extremo sin causa aparente
- Declaraciones u acciones extrañas y poco características
- Comportamiento impulsivo y temerario (regalar todas las pertenencias, etc.)
- Creencias nuevas y extrañas
- Escritos incoherentes o extraños
- Aislamiento social extremo
- Desmejoramiento en la apariencia y la higiene
- Cambios drásticos en el sueño (dormir prácticamente nada o todo el tiempo)
- Cambios drásticos en la alimentación

### 3. Cambios en la percepción

- Temor de que otros estén tratando de lastimarte
- Mayor sensibilidad a los sonidos, el tacto o la vista
- Menor capacidad para distinguir los olores
- Hacer declaraciones tales como “mi cerebro me está haciendo trucos”
- Escuchar voces o sonidos que otras personas no escuchan
- Reportar cambios visuales (colores más intensos, rostros distorsionados, líneas rectas que se ven onduladas)
- Pensamientos acelerados
- Sentir que otras personas están poniendo pensamientos en tu cerebro o que están leyendo tus pensamientos

## ¿Qué debo hacer si yo o algún miembro de mi familia

### presentamos estos cambios?

Un miembro del equipo de EAST platicará contigo y tu familia para conocer mejor la situación. En base a la(s) conversación(es) inicial(es), es posible que el miembro del personal del EAST:

- Ofrezca una ayuda inmediata para enfrentar la crisis;
- Programe una sesión posterior de evaluación u orientación; o
- Ayude a identificar algún otro programa que sea más adecuado en caso de que la persona no presente los posibles síntomas de la psicosis o haya padecido de psicosis durante mucho tiempo.

## ¿Qué ofrece EAST?

Los servicios de EAST se basan en las investigaciones más recientes. Los servicios incluyen:

- Educación comunitaria
- Consultas y resolución de problemas
- Integración y evaluación
- Apoyo para que la persona joven puede tener éxito en la escuela, el hogar, el trabajo y las relaciones
- Apoyo por parte de un equipo de doctores, enfermeras, profesionales de la salud mental, terapeutas ocupacionales, especialistas vocacionales y mentores
- Grupos multi-familiares en los cuales las familias aprenden juntas a conocer la enfermedad y a proveer un mejor apoyo al miembro de la familia

*“Estaba a punto de dejar la escuela y ahora logré terminarla. Me pregunto cómo hubiera sido mi vida si se hubieran detectado mis síntomas antes.”*

- Graduado de EAST



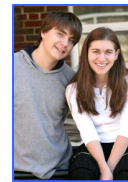
*“EAST me ayudó a comprender por qué tenía una relación difícil con mi hijo y gracias a su ayuda pude disfrutar de él nuevamente. Ellos me proporcionaron una serie de pasos prácticos para lograr esto. EAST me dio la fuerza necesaria para seguir con mi vida e incluso prosperar.”*

**Para obtener mayor información, comunícate a:**

Linn County Mental Health:  
541-967-3866, ext. 2503

Oficina EAST de Marion County:  
503-576-4690

Polk County Mental Health:  
503-623-1886, ext. 213



Tillamook Family Counseling Center:  
503-842-8201, ext. 245

Yamhill County Mental Health:  
503-434-7523, ext. 4731  
Desde Newberg: 503-554-7825

**Teléfono sin costo:** 888-327-8817

**Solicitudes de entrenamiento y consultas:** 503-361-2796

**Otros sitios de EASA (Alianza de Apoyo y Evaluación Temprana) en Oregon:**

<http://www.oregon.gov/DHS/mentalhealth/services/easa/main.shtml>

*“Me complace poder ofrecer un tratamiento de vanguardia a las personas. Tenemos un gran equipo y nos preocupamos por cada una de las personas y familias que acuden a nosotros.”*

- Miembro del personal de EAST

## ¡Bienvenido a EAST!



## *Lo Que Puedes Esperar Si Has Sido Referido a EAST*



### *Asesoría Temprana y Equipo de Apoyo (EAST)*

*Patrocinado por la Mid-Valley Behavioral Care Network y por los siguientes proveedores de servicios:*

- Linn County Mental Health
- Polk County Mental Health
- Tillamook Family Counseling Center
- Yamhill County Mental Health

***Atendemos a personas de 12-25 años en los condados de Linn, Marion, Polk, Tillamook y Yamhill***

[www.eastcommunity.org](http://www.eastcommunity.org)